

第47回男子・第39回女子 島尻地区中学校駅伝競走大会

PROGRAM



SJH

期 日：令和5年10月21日（土）
場 所：糸満市平和創造の森公園
主 催：島尻地区中学校体育連盟

目 次

1	会長あいさつ		
2	島尻教育事務所長あいさつ		
3	開会式次第	1
4	大会役員	2
5	第 47 回男子・第 39 回女子		
	島尻地区中学校駅伝競走大会要項	3
6	監督及び競技者注意事項	4
7	テント配置図	5
8	令和 5 年度競技役員	6
9	男女スタートポジション	7
10	区間距離・招集完了時刻・スタート時刻	8
11	会場救護要領	9
12	島尻地区中体連駅伝コース (女・男)	10
13	島尻地区駅伝競走大会歴代上位入賞校 (女子)	18
14	島尻地区駅伝競走大会歴代上位入賞校 (男子)	19
15	雷注意報への対応など	20



あいさつ

島尻地区中学校体育連盟
会長 伊敷尚也

秋の気配を感じるスポーツ日和の中、神里一吉島尻教育事務所所長をはじめ、ご来賓並びに関係各位のご臨席のもと、第47回男子・第39回女子島尻地区中学校駅伝競走大会がここ平和創造の森公園内コースで開催できますことに対し、心より感謝申し上げます。

先月は49回の長い歴史のある地区陸上競技大会がひとつの大きな役目を終了することとなり関係各位のご協力のもと、無事開催できたことに深く感謝申し上げます。

日本発祥の競技である駅伝は、一本のタスキにチームの思いを込め、一丸となって繋ぐ仲間との連帯感や、区間ごとに繰り広げられる順位変動が最大の魅力だと思います。また、陸上競技場とは違い、登り坂や下り坂、急カーブや緩いカーブなどがコースに混在し、それらの状況にあった走り方が必要なこと、そのコースにあった区間配置をする事など駅伝の魅力だと思います。今年も糸満市の平和創造の森公園で開催ができることを嬉しく思いますし、駅伝競走で学校代表として出場できることに対し選手の皆さんにも自信と誇りを持って欲しいと思います。

さて、コロナウイルスやインフルエンザ等の感染症が流行する中、各学校では本大会に向けて日々工夫して練習をこなし、努力を積み重ねてきたと思います。長距離走という心身共に負担のかかる練習を乗り越え、選手の皆さんは今日に至っています。これまで指導していただいた先生方、コーチ、地域の方々、保護者に対する感謝の気持ちを忘れずにこれまで鍛えた力を十分に発揮して欲しいと思います。また、会場内外で応援している方々もたくさんいらっしゃいます。その方々にも皆さんの思いと感動を届けてください。なお、本大会は、11月18日に宮古島で開催される沖縄県中学校駅伝競走大会の地区代表選考も兼ねています。昨年度は本地区を代表して出場した豊見城中学校男子が2位、東風平中学校女子が優勝、佐敷中学校女子が3位となり、九州大会に出場しています。今年度も県、九州、そして全国大会をめざし、全チームが全力をつくして素晴らしいレースになることを願っています。

結びになりましたが、本大会を開催するにあたり、役員としてのご尽力くださる島尻郡体育協会及び学校職員等、関係各位に心から感謝を申し上げあいさつといたします。

激励のあいさつ



沖縄県教育庁島尻教育事務所

所長 神里 一吉

本日ここに、男子第47回・女子第39回島尻地区中学校駅伝競走大会の開会式が、多くの来賓や関係者の御参加のもと、開催されますことを心からお喜び申し上げます。

さて、駅伝は、決められた距離をメンバー全員で分担し、タスキをつないでいくシンプルな競技です。それゆえに個人の力量やチームの総合力、それを支える団結力等が試される、とても奥の深い競技といえます。

選手の皆さんが大会に臨む上で、より良い結果を求め、上位入賞をめざす気持ちは大切ですが、それにもまして、一本のタスキにチーム全員の想いを乗せ、それをつなぐことの大きな責任、仲間を信じる事の大切さを学ぶこの機会は、勝敗以上に貴重な経験になると思います。

チームの仲間や応援してくださる方々、そして、学校の期待を一身に背負い大きなプレッシャーのかかる中、走る選手のみなさん、また、そのサポートをするみなさん、来たる10月21日の本番には、体調を整えて万全の態勢で臨み、持てる力を十二分に発揮するとともに、自己の成長や仲間との友情、他チームとの親睦を更に深められることを期待します。

競技役員の方々におきましては、多大なる御協力に感謝申し上げますとともに、大会当日は選手の安全確保に努め、選手が練習の成果を十分に発揮できますよう支援をよろしくお願い致します。

結びに、本大会を開催するにあたり、御尽力くださいました島尻地区中学校体育連盟、伊敷尚也会長をはじめ、関係者の方々に心より敬意と感謝を申し上げますとともに、本大会の成功を祈念申し上げ、激励のあいさつといたします。

第47回男子・第39回女子島尻地区中学校駅伝競走大会 開・閉会式次第

令和5年10月18日(水) 15:00～
豊見城市中央公民館大ホール

開会式

集合完了(14:55)

- 1 開式通告(15:00)
- 2 開会宣言
大会副会長 兼城 雅也
- 3 国旗・大会旗掲揚 (事前掲揚)
- 4 優勝旗返還
男子 東風平中学校
女子 東風平中学校
- 5 大会長あいさつ 伊敷 尚也
- 6 あいさつ
島尻教育事務所長 神里 一吉
- 7 競技者代表宣誓
知念中学校 ()
- 8 競技上の注意
審判長 具志堅 政隆

*競技者解散

閉会式

- 1 開式通告
 - 2 成績発表
駅伝専門部長 山田 正策
 - 3 表彰
 - 4 大会長あいさつ 伊敷 尚也
 - 5 国旗・大会旗降納
 - 6 閉会宣言
大会副会長 兼城 雅也
 - 7 閉式通告
- *競技者解散

大 会 役 員

会 長	伊敷 尚也 (地区中体連会長)		
副 会 長	兼城 雅也 (地区中体連副会長)		
大会委員長	具志 吉正 (地区中体連理事長)		
大会副委員長	下地 貴之 (地区中体連副理事長)		
事務局	渡名喜 優 (地区中体連事務局長)		
會計	上原奈保子 (地区中体連會計)		
参 与	○各学校校長		
	宮里 直哉 (三 和)	親泊 正幸 (高 嶺)	大城 直之 (糸 満)
	柳井 倉人 (兼 城)	川上 一 (東風平)	島袋 篤 (豊見城)
	大湾 悟 (具志頭)	徳元 清政 (知 念)	伊敷 尚也 (玉 城)
	比嘉 智也 (南風原)	當間 保 (与那原)	平良 正哉 (佐 敷)
	屋良 直子 (大 里)	平仲 健 (栗 国)	嘉数 雄信 (渡嘉敷)
	仲座 正 (渡名喜)	宮城 義隆 (座間味)	神里 吉竹 (阿 嘉)
	宮里 安英 (慶留間)	糸洲 修 (久 高)	與那覇正樹 (長 嶺)
	宮里 豊 (西 崎)	伊井 秀治 (伊良波)	宮城 弘之 (南 星)
	宜保 博哉 (潮 平)		
委 員	○各学校中体連理事		
	川満 健太 (三 和)	神谷 天斗 (高 嶺)	渡部多美子 (糸 満)
	外間 龍 (兼 城)	神谷絵梨奈 (東風平)	具志 吉正 (豊見城)
	宮里 康矢 (具志頭)	國吉 勇多 (知 念)	大城 朝夫 (玉 城)
	宮城 匡 (南風原)	慶留間清和 (与那原)	新垣 美野 (佐 敷)
	渡名喜 優 (大 里)	外間 幹也 (栗 国)	上間 達也 (渡嘉敷)
	新垣 有起 (渡名喜)	大城 友和 (座間味)	古堅 勇人 (阿 嘉)
	岡田健太郎 (慶留間)	田中 秀人 (久 高)	嘉味田 潤 (長 嶺)
	上原奈保子 (西 崎)	下地 貴之 (伊良波)	當間 剛 (南 星)
	大城 友喜 (潮 平)		

式 典 役 員

式典委員長	下地 貴之 (伊良波)
式典副委員長	渡名喜 優 (大里)
総 務	具志 吉正 (豊見城)
進 行	下地 貴之 (伊良波) ・ 渡名喜 優 (大里) ・ 上原 奈保子 (西崎)
放 送	國吉 勇多 (知念)
放 送 器 具	國吉 勇多 (知念) ・ 神谷 天斗 (高嶺)
集 合	※全理事
受 付 ・ 案 内	新垣 美野 (佐敷) ・ 渡部 多美子 (糸満)
接 待	新垣 美野 (佐敷) ・ 渡部 多美子 (糸満)
表 彰	當間 剛 (南星) ・ 大城 友喜 (潮平)
司 会	神谷 絵梨奈 (東風平)

第47回男子
第39回女子

島尻地区中学校駅伝競走大会要項

- 1 主 催 島尻地区中学校体育連盟
- 2 共 催 沖縄県中学校体育連盟 沖縄県教育委員会 島尻市町村教育長会
糸満市教育委員会
- 3 後 援 島尻地区PTA連合会
- 4 期 日 令和5年10月21日(土)
- 5 日 程 令和5年10月11日(水) 監督会議15:00 豊見城中学校
10月18日(水) 開 会 式15:00 豊見城中央公民館
10月21日(土) 女子スタート9:00 男子スタート10:30
※予備日: 令和5年10月28日(土)
- 6 会 場 平和創造の森公園(糸満市字山城)内発着『島尻中体連駅伝コース』
- 7 申 込 締 切 令和5年10月11日(水) 監督会必着
- 8 申 込 方 法 島尻地区中体連ホームページから地区駅伝大会申込書をダウンロードし、必要事項を入力後、地区中体連へ送信すること。(shimajiri06@yahoo.co.jp)
また、原本1枚に公印を押し、監督会の日に申し込むこと。期限厳守。
- 9 企画運営責任者 地区中体連駅伝専門部
○山田 正策(与那原) 野崎 由紀夫(長嶺) 大城 勝也(伊良波)
大城 忍(三和) 大城 友喜(潮平) 桃原 亮(大里)
上原 はるか(具志頭) 山城 慧(与那原)
- 10 参 加 資 格 学校長の認めたチームとする。
- 11 参 加 制 限 (1) チームは監督1名、コーチ1名、登録競技者男子10名、女子8名で編成し、すべての区間は共通学年とする。
(2) 各学校1チームとする。また、離島連合チーム(チーム人数に満たない学校同士)を地区大会では正式に認める。但し、県大会への派遣はしない。
- 12 競 技 形 式 学校対抗とする。
- 13 競 技 規 則 (1) 2023年度(財)日本陸上競技連盟の駅伝競走基準、沖縄県大会規則に準ずる。(競技者の変更は申し合わせ事項による。)
- 14 ナンバーカード 地区陸上競技大会に準ずる。
- 15 コ ー ス (1) 男子総距離は20kmの6区間とする。
○区間距離 1区(4km)・2区(3km)・3区(3km)
4区(3km)・5区(3km)・6区(4km)
(2) 女子総距離は12kmの5区間とする。
○区間距離 1区(3km)・2区(2km)・3区(2km)
4区(2km)・5区(3km)
- 16 表 彰 チームは第1位~第3位まで、個人は区間賞第1位~3位までを表彰する。
- 17 そ の 他 (1) 第1位~第4位チームには沖縄県中学校駅伝競走大会への出場資格を与える。
(2) 競技者は医師の検診を受けること。
(3) オーダー表は前日【10月20日(金)】、理事が提出する。
(4) 学校において規則を守られていない競技者は、学校の代表として登録をしない。尚、選手としてふさわしくない生徒に関しては、運営責任者と当該校の監督との協議で指導をすることもある。

R5 監督及び競技者注意事項

- 本駅伝大会は2023年度日本陸上競技連盟駅伝基準と大会申し合わせ事項に準じて行う。
 - スタート時における並び方は抽選とする（監督会において）
 - 出発は規則に準ずるが特に次の如く合図する。
（10秒前）「オン・ユア・マークス」※（競技者は静止する）「セット」は言わない
 - 出発はピストルで合図する。
※〔出発について第一走者への注意〕
 - ① 出発の10分前、5分前、3分前、1分前、30秒前、20秒前、10秒前をアナウンスする。
（10分前にチーム紹介を行う。→5分前に集合線に集まる→3分前に競走の支度を
をする→10秒前に「オン・ユア・マークス」とコールする）
 - ② 競技者は「オン・ユア・マークス」の合図でスタートラインに並び、ピストルの
合図でスタートする。（不発の場合でもスタートする。）
 - ③ 不正出発の場合はやり直しを行う。（2分後）
-:1区の走者が集合して、時間的余裕がある場合、流しをいれます。.....
- 競技者が、途中で怪我又は腹痛などの不慮の事故で競技を続行することが出来ない場合は、当該チームのその区間の競技を無効とする。そのチームは審判長の指示に従い、次の区間走者から再び競技を続行する。
- レース中、競技者が不慮の事故のため競技を中止した場合、交通事情又は競技運営上から困難な面があるので次走区から次走者を出発させる。
この場合出発は、最終走者と同時に出発させオープンとして取り扱い、総合記録は認めないが、事故にあった区間以外の区間走者の記録は認める。
- 各中継所、先頭から15分遅れたチームは繰り上げスタートする。（この場合選手は白タスキとなる）
- 中継所のタスキの受け渡し区域は、中継線の前方に20mとする。
- 競技者は道路の左端（路肩より）を走り、右カーブする際は、中央線を越えないようにする。
- ナンバーカードは、胸と背に確実につける。また、腰ゼッケン（1区とアンカーのみ）も各学校で準備し、右側の腰に着ける。「タスキ」は必ず肩から斜め下の脇にかけて走る。競技中「タスキ」をはずしてよいのは、中継所400m手前からとする。
- 競技者に対しては、いかなる者（チーム関係者・保護者等）でも徒歩であろうと車両（車・オートバイ等）であろうと伴走は許されない。
- すべての車両は、コース上に駐車または停車できない。
- ケガ、又は、病気によって登録選手を変更する場合、「登録者変更届」を提出すること。提出日は、10月20日（金）の前日準備の日とし、理事が責任持って提出すること。
- 競技者のオーダー用紙は、10月20日（金）の前日準備の日に各学校の理事が提出する。理事の提出後、コンピュータへ打ち込み、各理事へ配布する。記入ミスがないこと。
ただし、その後不慮の事故で（怪我や病気、急な発熱等）で変更する場合は、大会当日の午前7：15分～25分までに大会本部へ「出走者（選手）変更届」を提出すること。
- 更衣袋は、各学校で準備し記名する。また、各学校は、競技者に大きめのタオルを準備させること。（走った後に使用）
- 競技者の健康安全は、各学校対応とする。
- 「審判長は不適切な行為をする競技者を除外させたり、競技続行不可能と判断された競技者を中止させる権限を有する。審判長の権限を技術総務、競走審判員、監察員に委任しておく必要がある」（日本陸連駅伝競走基準）を適用し、判断基準について監督会にて申し合わせを行う。

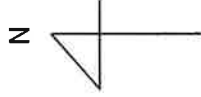
※ 駅伝の練習や下見等は車両に注意し、歩道や道路左端を走ること。
公園内では、観光客や他のお客の迷惑にならないよう注意しましょう。

各中学校テント配置図

令和5年度

トイレ

※テントは多目的場の上に置く。



※アツプスペース
(ジョグ・ダッシュ・ストレッチ等)

令和5年度競技役員

大会会長	伊敷 尚也
大会副会長	兼城 雅也
総務	具志 吉正(地区理事長) 下地 貴之(地区副理事長) 渡名喜 優(地区事務局長) 上原奈保子(地区会計) 山田 正策(地区駅伝専門部長)
審判長	具志堅 政隆(島尻体育協会) ※周回コースのため本部待機
総務員	山田 正策(与那原中) 野崎 由紀夫(長嶺中) 大城 勝也(伊良波中) 大城 忍(三和中) 大城 友喜(潮平中) 上原はるか(具志頭) 山城慧(与那原)
技術総務	國吉 勇多(知念中)、川満 健太(三和中)、宮里 政史(豊見城中)、大城 朝夫(玉城中) 山城祐介(豊見城中)、神里大(西崎中)
親時計	吉里 盛徳(島尻体育協会) ※周回コースのため本部待機
受付・接待 (ゴールテープ)	渡部多美子(糸満中)、神谷絵梨奈(東風平中)、渡名喜 優(地区事務局長)
出発	山田 正策(与那原中)、野崎 由紀夫(長嶺中)
出発合図	【女子】兼城 雅也(地区中体連副会長) 【男子】伊敷 尚也(地区中体連会長)
リコーラー	上原 秀俊(糸満市陸協)依頼する
場内アナウンス	川合 雅子(糸満中)、大城 真紀子(豊見城中)
本部集計・浄書	古屋 誠一(伊良波中)、嘉陽 大知(与那原中)
広報車	我那覇 光浩、新垣穂華(南風原中)(道路のみ)(スピーカー付き軽自動車) ※1区のみ(公園前入り口から折り返し地点まで)、アンカーは、状況に応じて行う。
先導車	上里吉輝(豊見城中) (ピブス「先導車」着用:バイク)
最後尾車両	緑間 陽(豊見城中)(ピブス「最後尾車」着用:バイク)
移動監察	古謝 勇樹(西崎中)、金城 栄諒(東風平中)、玉城 公平(長嶺中)
主任医師	医師:山口 正幸(南部徳洲会病院)
救護員	渡名喜 晶子(糸満中)、真喜志 貴子(伊良波中)、西前 美紀(与那原中) 城間 由紀子(豊見城中)、金城 朋子(玉城中)、知念 絵美(伊良波中)、島尻消防3名
救護担架担当	宮里 康矢、高良 豪(具志頭中)、勢理客一誠、照屋 仁一朗(東風平中)、
選手招集係	テントA:知花 健太郎(与那原中)、 テントB:仲村 貢(兼城中)
選手誘導係	テントA:新垣 望(南星中) テントB:上江洲 茂人(兼城中)
折り返し	4kmコース折り返し:嘉数 吉将、伊志嶺 周斗、恩納 楓(与那原中) 3kmコース折り返し:中山 興一朗、大城 英樹、西平 守良(東風平中)
場内指令	嘉味田 潤(長嶺中)、慶留間 清和(与那原中)、安里 順一(大里中) 上原 将也(西崎中)、當山 渉(潮平中)
ビデオ判定	池間 大輔(具志頭中)(全中継所とゴール)
駐車場	①公園内入り口:玉城 卓大、渡嘉敷 未来(豊見城中) ※通告員を兼ねる ②公園東側:目差 尚太、當銘 倫太郎(長嶺中) ③公園西側:小橋川 圭太郎(豊見城中) ※通告員を兼ねる ④三和中学校:大城 忍(三和中)、比屋根 憲太、仲村 圭達(大里中)、 <u>シルバー人材2名</u> ⑤優美堂:白玉 慎二、島袋 利幸(南風原中)
給水所	大城 判、波照間 剛(玉城中) ※審判長と親時計、医師は、基本的には中継所に待機、緊急時にバイクで移動する。 緊急時用バイク担当【大城 勝也(伊良波中)、比嘉 昭太(西崎中)、神谷 天斗(高嶺中)】 ※令和5年度から軽自動車ではなく、バイク3台を配置する。

R 5 年 度 ・ 島 尻 地 区 中 学 校 駅 伝 競 走 大 会

スタートポジション

【女子】

後列		前列	
学校名	レーン	学校名	レーン
知 念	1 1	南 星	1
西 崎	1 2	兼 城	2
大 里	1 3	高 嶺	3
南風原	1 4	与那原	4
糸 満	1 5	東風平	5
具志頭	1 6	渡嘉敷	6
玉 城	1 7	豊見城	7
佐 敷	1 8	長 嶺	8
		伊良波	9
		潮 平	1 0

→ 進 行
方 向

【男子】

後列		前列	
学校名	レーン	学校名	レーン
渡嘉敷	1 1	具志頭	1
知 念	1 2	佐 敷	2
三 和	1 3	高 嶺	3
与那原	1 4	糸 満	4
西 崎	1 5	長 嶺	5
大 里	1 6	東風平	6
南 星	1 7	粟 国	7
南風原	1 8	豊見城	8
玉 城	1 9	兼 城	9
潮 平	2 0	伊良波	1 0

→ 進 行
方 向

* 1 レーンが「創造の森公園事務所」側
5・6 レーンがセンターです。

令和5年度 島尻地区駅伝競走大会
区間距離・最終点呼・先頭通過予定時刻

■ 女子の部 【午前9：00スタート】

区間 (距離)	中継点	召集場所	最終点呼	先頭通過 予定時刻
第1区 (3km)	スタート地点	<u>スタート地点</u>	8：45	st 9：00
第2区 (2 km)	平和創造の森公園入り口近く	テントA	8：55	9：10
第3区 (2 km)	平和創造の森公園入り口近く	テントB	9：02	9：17
第4区 (2 km)	平和創造の森公園入り口近く	テントA	9：09	9：24
第5区 (3km)	平和創造の森公園入り口近く	テントB	9：16	9：31
ゴール	ゴール地点		先頭 9：41 最終 9：52	

■ 男子の部 【午前10：30スタート】

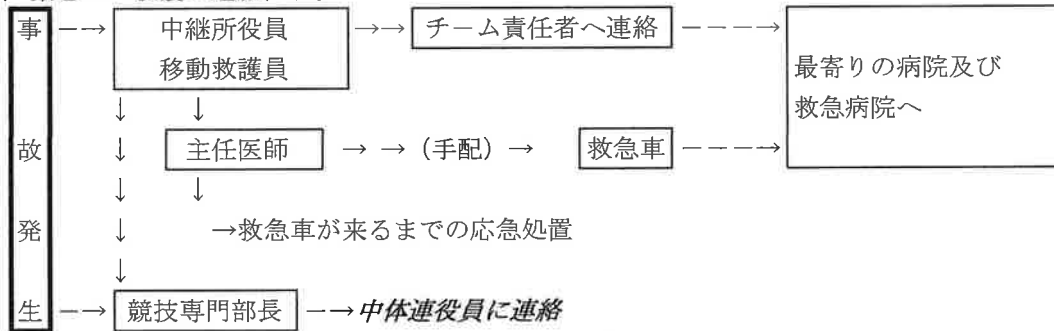
区間 距離	中継点	召集場所	最終点呼	先頭通過 予定時刻
第1区 (4km)	スタート地点	<u>スタート地点</u>	10：15	st 10：30
第2区 (3 km)	平和創造の森公園入り口近く	テントA	10：27	10：42
第3区 (3km)	平和創造の森公園入り口近く	テントB	10：36	10：51
第4区 (3 km)	平和創造の森公園入り口近く	テントA	10：45	11：00
第5区 (3 km)	平和創造の森公園入り口近く	テントB	10：54	11：09
第6区 (4km)	平和創造の森公園入り口近く	テントA	11：03	11：18
ゴール	ゴール地点		先頭11：30 最終11：38	

- ※1 召集場所では、召集係の指示に従い、最終点呼を行う。全競技者は、競技者召集テント内及び近くで、待機する。召集係の指示に従い、中継所テントへ移動する。
- ※2. 中継所には、競技者以外は入れません（中継の妨げになるため）。
- ※3. 競技者は中継後、速やかに自チームの救護係（監督やコーチ）の所まで移動すること。（中継所の混雑を防ぐため）各学校は、競技者に大きめのタオルを準備させて下さい。（体調不良時に使用する）
- ※4. 体調不良者がいる場合、救護係は、中継所の養護教諭に声をかけて下さい。

島尻地区中学校駅伝競走大会

【 会 場 救 護 要 領 】

(1) 緊急時の救護の連絡体制。



理 事 長 ; 具 志 吉 正 (0 8 0 - 1 7 9 2 - 2 5 9 4)

駅伝専門部長 ; 山 田 正 策 (0 9 0 - 4 5 1 8 - 8 1 4 6)

(2) 緊急時の役割分担。

島中体連役員

- 事故発生時状況把握
- 会長へ連絡
- 島尻教育事務所・各市町村委員会へ連絡

専門部 (チーム責任者、養護教諭と連携をとる)

- 応急処置
- チーム責任者への連絡
- 救急車要請
- 当該校へ連絡

チーム責任者 (専門部、養護教諭と連携をとる)

- 応急処置
- 救急車要請
- 保護者への連絡

養護教諭 (専門部、チーム責任者・医師・救急隊員と連携をとる)

- 応急処置 (医師・救急隊員と連携)
- 救急車要請依頼 (専門部、又はチーム責任者、その他へ依頼)

救 急 病 院 一 覧 表

救急車両 119

	病 院 名	電 話 番 号	住 所
島 尻	豊見城中央病院	8 5 0 - 3 8 1 1	豊見城市字上田 2 5
	県立南部医療センター	8 8 8 - 0 1 2 3	那覇市字古波蔵4-10-55
	友愛会南部病院	9 9 4 - 0 5 0 1	糸満市字真栄里 8 7 0
	南部徳洲会病院	9 9 8 - 3 2 2 1	八重瀬町字外間 1 7 1 - 1
	与那原中央病院	9 4 5 - 8 1 0 1	与那原町字与那原 2 9 0 5
	沖縄第一病院	8 8 8 - 1 1 5 1	南風原町字兼城 6 4 2 - 1

R5 島尻地区中体連駅伝コース 女 子

女子1区

イラスト

スタート地点から入り口に向かう。
入り口から折り返し地点に向かう。
折り返し地点から点線の矢印に沿って入り口に向かう。
入り口から30m地点を右折する。
全中継所を通過し、点線の矢印方向に進む。
最後に入り口を通り過ぎ右折する。
全中継所で、2区につなぐ。

3kmコース(折り返し)
公園入り口から約445m地点
目印:糸満環境美化センター看板手前25m

女子
1区 3085m
2区 2000m
3区 2000m
4区 2000m
5区 2915m
計: 12000m

コース案内のための監察員設置場所



女子2区、3区、4区

全中継所からスタートし、矢印方向に進む。
入り口を通り過ぎ、右折する。
全中継所で、次区へつなぐ。

コース案内のための監察員設置場所😊

女子	
1区	3085m
2区	2000m
3区	2000m
4区	2000m
5区	2915m
計:	12000m

イラスタ案内マップ



女子5区

全中継所からスタートし、矢印方向に進む。
入り口を左折し、折り返し地点に向かう。
折り返し地点から点線の矢印に沿って入り口へ向かう。
入り口を左折後直進し、ゴールへ

3kmコース(折り返し)
公園入り口から約445m地点
目印:糸満環境美化センター看
板手前25m

コース案内のための 監察員設置場所 ☺

女子	1区	3085m
	2区	2000m
	3区	2000m
	4区	2000m
	5区	2915m
	計:	12000m



R5 島尻地区中体連駅伝コース 男子

男子1区

折り返しA

折り返しB

4kmコース(折り返し)
公園入り口から約945m地点
目印: 十字路手前40m

スタート地点から入り口に向かう。
入り口から折り返しAに向かう。
折り返しAから点線の矢印に沿って入り口に向かう。
入り口から30m地点を右折する。
その後、全中継所を通過し、点線の矢印方向に進む。
最後に入り口を通り過ぎ右折する。
全中継所で、2区につなぐ。

コース案内のための監察員設置場所



男子	4085m
1区	3000m
2区	3000m
3区	3000m
4区	3000m
5区	3000m
6区	3915m
計:	20000m



男子2区、3区、4区、5区

折り返しB

折り返しA

3kmコース(折り返し)
公園入り口から約500m地点
目印:糸満環境美化センター看板

全中継所からスタートし、矢印方向に進む。
入り口から左折し折り返しBに向かう。
折り返しBから点線の矢印に沿って入り口に向かう。
入り口を左折し、30m地点を右折する。
全中継所で、次区につなぐ。

コース案内のための監察員設置場所 😊

男子	
1区	4085m
2区	3000m
3区	3000m
4区	3000m
5区	3000m
6区	3915m
計:	20000m

コース案内



男子6区

折り返しA

折り返しB

4kmコース(折り返し)
公園入り口から約945m地点
目印: 十字路手前40m

全中継所からスタートし、矢印方向に進む。
入り口を左折し、折り返しAに向かう。
折り返しAから点線の矢印に沿って入り口へ向かう。
入り口を左折後直進し、ゴールへ

コース案内のための監察員設置場所 ☺

- 男子
- 1区 4085m
- 2区 3000m
- 3区 3000m
- 4区 3000m
- 5区 3000m
- 6区 3915m
- 計: 20000m



■鳥尻地区駅伝競走大会歴代上位入賞校(女子)

回	年度	総距離	区間数	優勝	準優勝	第3位	第4位	優勝タイム
1	昭和60年	11.5 km	10	糸 満	東風平	佐 敷	豊見城	43' 49"
2	昭和61年	9.5 km	10	東風平	玉 城	伊良波	佐 敷	34' 39"
3	昭和62年	11.5 km	10	東風平	長 嶺	玉 城	佐 敷	41' 09"
4	昭和63年	15 km	10	東風平	与那原	玉 城	兼 城	56' 52"
5	平成 元年	10 km	5	玉 城	豊見城	与那原	西 崎	37' 42"
6	平成 2年	10 km	5	南 星	与那原	東風平	兼 城	38' 01"
7	平成 3年	10 km	5	東風平	大 里	南 星	豊見城	37' 10"
8	平成 4年	12 km	5	東風平	南 星	高 嶺	佐 敷	45' 30"
9	平成 5年	12 km	5	高 嶺	南風原	東風平	大 里	43' 55"
10	平成 6年	12 km	5	高 嶺	大 里	佐 敷	玉 城	44' 38"
11	平成 7年	12 km	5	高 嶺	大 里	南風原	東風平	43' 26"
12	平成 8年	12 km	5	長 嶺	南 星	南風原	大 里	46' 36"
13	平成 9年	12 km	5	糸 満	玉 城	大 里	南風原	44' 57"
14	平成10年	12 km	5	糸 満	大 里	玉 城	南 星	45' 33"
15	平成11年	12 km	5	糸 満	西 崎	南 星	具志頭	45' 28"
16	平成12年	12 km	5	西 崎	糸 満	長 嶺	東風平	45' 28"
17	平成13年	12 km	5	南 星	南風原	糸 満	佐 敷	46' 17"
18	平成14年	12 km	5	南 星	佐 敷	南風原	豊見城	45' 08"
19	平成15年	12 km	5	南 星	高 嶺	玉 城	佐 敷	45' 24"
20	平成16年	12 km	5	高 嶺	南 星	長 嶺	南風原	44' 24"
21	平成17年	12 km	5	伊良波	西 崎	高 嶺	豊見城	45' 26"
22	平成18年	12 km	5	伊良波	大 里	豊見城	高 嶺	44' 45"
23	平成19年	12 km	5	伊良波	南 星	西 崎	兼 城	47' 23"
24	平成20年	12 km	5	東風平	伊良波	長 嶺	南 星	46' 32"
25	平成21年	12 km	5	具志頭	南星	南風原	伊良波	45' 11"
26	平成22年	12 km	5	東風平	具志頭	大 里	玉 城	46' 10"
27	平成23年	12 km	5	東風平	南風原	玉 城	大 里	46' 25"
28	平成24年	12 km	5	東風平	三 和	南風原	豊見城	45' 52"
29	平成25年	12 km	5	東風平	南 星	豊見城	佐 敷	45' 13"
30	平成26年	12 km	5	南 星	伊良波	東風平	豊見城	45' 25"
31	平成27年	12 km	5	伊良波	南 星	長 嶺	東風平	46' 01"
32	平成28年	12 km	5	伊良波	南 星	兼 城	西 崎	45' 40"
33	平成29年	12 km	5	伊良波	兼城	潮平	南風原	44' 51"
34	平成30年	12 km	5	東風平	兼城	玉城	伊良波	46' 36"
35	令和 元年	12 km	5	東風平	長嶺	与那原	玉城	44' 52"
36	令和 2年	10 km	5	東風平	西崎	佐敷	糸満	37' 26"
37	令和 3年	10 km	5	東風平	玉城	西崎	伊良波	36' 53"
38	令和 4年	12 km	5	東風平	佐敷	南星	伊良波	46' 23"

■島尻地区駅伝競走大会歴代上位入賞校(男子)

回	年度	総距離	区間数	優勝	準優勝	第3位	第4位	優勝タイム
1	昭和52年	29 km	10	佐敷	玉城	高嶺	三和	1:35'04"
2	昭和53年	30 km	10	高嶺	玉城	南風原	佐敷	1:41'23"
3	昭和54年	29 km	10	玉城	高嶺	佐敷	具志頭	1:40'09"
4	昭和55年	29 km	10	玉城	南風原	豊見城	高嶺	1:39'14"
5	昭和56年	22 km	7	知念	南風原	大里	佐敷	1:13'34"
6	昭和57年	22 km	7	佐敷	南風原	東風平	三和	1:14'45"
7	昭和58年	22 km	7	佐敷	南風原	長嶺	豊見城	1:13'56"
8	昭和59年	22 km	7	豊見城	長嶺	東風平	佐敷	1:15'45"
9	昭和60年	22 km	7	東風平	佐敷	糸満	玉城	1:16'38"
10	昭和61年	30 km	8	東風平	糸満	玉城	伊良波	1:46'56"
11	昭和62年	30 km	8	玉城	東風平	高嶺	伊良波	1:45'52"
12	昭和63年	30 km	8	玉城	大里	高嶺	佐敷	1:45'16"
13	平成元年	30 km	8	玉城	高嶺	東風平	南星	1:43'00"
14	平成2年	30 km	8	佐敷	玉城	東風平	高嶺	1:44'14"
15	平成3年	30 km	8	佐敷	大里	南風原	具志頭	1:43'33"
16	平成4年	30 km	8	佐敷	具志頭	南風原	玉城	1:42'15"
17	平成5年	30 km	8	南風原	具志頭	伊良波	西崎	1:43'44"
18	平成6年	30 km	8	佐敷	糸満	具志頭	南風原	1:44'14"
19	平成7年	30 km	8	南風原	佐敷	西崎	長嶺	1:41'21"
20	平成8年	30 km	8	南風原	長嶺	大里	糸満	1:41'21"
21	平成9年	30 km	8	長嶺	大里	糸満	南風原	1:42'45"
22	平成10年	30 km	8	糸満	南風原	西崎	長嶺	1:43'08"
23	平成11年	30 km	8	糸満	西崎	南風原	長嶺	1:45'09"
24	平成12年	20 km	6	糸満	高嶺	知念	長嶺	1:08'13"
25	平成13年	20 km	6	糸満	知念	西崎	南星	1:09'06"
26	平成14年	20 km	6	南星	玉城	長嶺	具志頭	1:07'09"
27	平成15年	20 km	6	南星	西崎	長嶺	具志頭	1:07'08"
28	平成16年	20 km	6	西崎	高嶺	玉城	佐敷	1:08'24"
29	平成17年	20 km	6	長嶺	南風原	与那原	西崎	1:08'00"
30	平成18年	20 km	6	与那原	南風原	豊見城	南星	1:09'11"
31	平成19年	20 km	6	与那原	玉城	豊見城	三和	1:08'51"
32	平成20年	20 km	6	玉城	南風原	高嶺	南星	1:08'18"
33	平成21年	20 km	6	南風原	長嶺	高嶺	潮平	1:10'38"
34	平成22年	20 km	6	具志頭	長嶺	南風原	佐敷	1:08'45"
35	平成23年	20 km	6	東風平	南風原	大里	長嶺	1:09'18"
36	平成24年	20 km	6	東風平	豊見城	伊良波	南風原	1:07'36"
37	平成25年	20 km	6	伊良波	豊見城	佐敷	兼城	1:07'19"
38	平成26年	20 km	6	豊見城	伊良波	東風平	三和	1:08'18"
39	平成27年	20 km	6	伊良波	東風平	三和	豊見城	1:08'11"
40	平成28年	20 km	6	長嶺	西崎	伊良波	三和	1:08'31"
41	平成29年	20 km	6	豊見城	兼城	三和	東風平	1:09'16"
42	平成30年	20 km	6	東風平	豊見城	南風原	伊良波	1:09'33"
43	令和元年	20 km	6	東風平	南風原	豊見城	潮平	1:09'42"
44	令和2年	18 km	6	知念	東風平	三和	佐敷	1:01'05"
45	令和3年	18 km	6	知念	豊見城	西崎	与那原	:59'50"
46	令和4年	20 km	6	東風平	佐敷	豊見城	南風原	1:11'40"

雷注意報への対応について

◎ 駅伝大会当日、雷注意報が発令され、コース場に雷が落ちると予期される場合、以下の対応を行う。

(1) 朝、雷注意報が発令され、コース場に雷が落ちると予期される場合。

→スタート時間を遅らせ、大会を実施する。

※午後まで改善が見られない場合、会長、理事長、審判長と相談し、延期を決定する。

※延期の日程、コースに関しては、大会要項をご確認下さい。

(2) 競走中、コース場に雷が落ちると予期される場合、以下の対応を行う。

1) 以下、伝達経路と役割

①雷の兆候が見られた後、速やかに会長に報告する。

②会長が大会中断を判断する。判断した時間を基準に考える。

③会長の判断後、本部から各区の主任へ連絡を行う。

④各走者は、ゴールしてから、避難する。(タイム計測は行う。)

⑤理事を中心に選手を安全な場所へ避難させる。(避難場所を確保する)

※避難場所は、各学校が準備したテントを利用する。

2) 競技に関して

○会長が大会中断を判断した時間の区間以降の競技は、スタート時間を決めて競技を行う。

例：会長が9時24分25秒に大会中断の判断を下す。

女子の選手団は、3区の競走中である。

○3区の選手は、ゴール次第避難させる。

○次は、4区の1位チームから順序よくスタートさせる。

(タイム差順にスタート)

※会長の大会中断は、なるべく区間走者が次走者にタスキを渡す手前が良い。

(競技を中断させやすい。)